

3-IN-1 GLIDER

Liste des composants :

N° de pièce	Description	Qté	N° de pièce	Description	Qté
FS 2217	écrous de blocage 1/4 po	2	PF 2463	barres (recourbées)	2
FS 2414	rondelles plates 1/4 po	2	PF 1609	longues barres (droites)	2
PF 1329	isolateurs carrés	4	PF 1353	support de montage	1
PF 1328	tiges	2	FS 2187	boulons de carrosserie 2 po	2
FS 2631	capuchons de blocage	4	FS 2015	tire-fonds à tête hexagonale	6
PF 2684	rondelles de barre	2	FS 2073	boulons à tête hexagonale	2
PF 1331	douilles de glissement	2	FS 2074	rondelles de blocage 1/4 po	2
PF 2681	corps de balancelle	1	FS 2071	goupilles de fixation	2
FS 2705	le tuyau plafonne	1			

Outils requis :

- Lunette de sécurité
- Marteau
- Perceuse électrique
- Foret de 1/8 po
- Tournevis Phillips
- Douille de 7/16 po
- Douille de 9/16 po
- Pince
- Crayon
- Scie à métaux
- Lime à métaux

Directives d'assemblage

1. Lire les directives d'assemblage et consulter les illustrations avant de procéder à l'assemblage.
2. Assembler les barres recourbées (PF 2463) et les barres droites (PF 1609) en insérant l'extrémité gaufrée des barres droites dans les barres recourbées. Aligner les orifices de montage. Placer une rondelle de blocage de 1/4 po (FS 2074) sur un boulon à tête hexagonale (FS 2073) et insérer le tout dans les orifices de montage (voir Fig. 2). À l'aide d'une goupille de fixation (FS 2071) fixer solidement l'ensemble (Fig. 2).
3. Insérer les isolateurs carrés (PF 1329) dans chacun des orifices carrés se trouvant à l'extrémité supérieure de chaque barre ayant été assemblée (voir Fig. 3). Utiliser une pince au besoin.
4. Le Tuyau d'insertion Plafonne (PF 2705) dans chacun des trous courbés (PF 2463) le marteau d'usage si nécessaire
5. Insérer les rondelles de barre (PF 2684) sur l'extrémité des barres assemblées et mettre de côté (voir Fig. 1).

ATTENTION! Passer soigneusement en revue les étapes 5 à 7 avant de procéder à l'installation des capuchons de blocage. Si les capuchons de blocage sont mal installés, ils ne pourront plus être réutilisés.

6. Repérer les tiges (PF 1328) et les capuchons de blocage (FS 2631). Insérer la tige (PF 1328) dans l'ouverture du capuchon de blocage et frapper sur l'extrémité de la tige avec un marteau. **Nota :** Ne fixer qu'un capuchon à l'une des extrémités de chaque tige. Une fois que les capuchons sont bloqués en position, ils ne peuvent être enlevés ni réutilisés.
7. Insérer les barres précédemment assemblées dans les ouvertures appropriées du corps de balancelle (PF 2681). Aligner les orifices des rondelles de barre (PF 2684) avec ceux du corps de balancelle (PF 2681) puis, à l'aide d'un marteau, insérer les douilles de glissement (PF 1331) dans les orifices (voir Fig. 1). **Important :** Les parties recourbées des barres assemblées doivent être face à face.
8. Insérer les assemblages tige et capuchon dans la douille de glissement. Placer un capuchon de blocage à l'autre extrémité des assemblages tige et capuchon et enfoncer le capuchon sur la tige en frappant avec un marteau. **Nota :** Pour ce faire, placer un bout de bois sur l'extrémité de l'assemblage tige et capuchon déjà pourvue d'un capuchon et le maintenir fermement en place pendant que l'on frappe sur le capuchon à l'autre extrémité.
9. Aligner les orifices des barres assemblées avec ceux du support de montage (PF 1353) comme le montre la Figure 3. Fixer le tout en utilisant un boulon de carrosserie (FS 2187), une rondelle plate 1/4 po (FS 2414) et un écrou de blocage 1/4 po (FS 2217) par barre (voir Fig. 3). **Nota :** Si l'extrémité des boulons dépasse, la couper avec une scie à métaux et adoucir la surface avec une lime à métaux.
10. Choisir un emplacement approprié pour la balancelle 3 en 1. **Attention :** Un dégagement d'au moins 9 po doit être respecté entre la balancelle 3 en 1 et tout autre accessoire, patte ou balançoire.
11. Avec l'aide d'une autre personne, placer le support de montage contre la poutre (le profilé en U doit être perpendiculaire à la poutre) et marquer l'emplacement de chacun des orifices de montage (6 en tout). Retirer le support de montage et percer des avant-trous de 1/8 po d'une profondeur d'environ 1 po aux emplacements de montage des coins.
12. Replacer l'ensemble support et le fixer à la poutre à l'aide de six tire-fonds (FS 2015).

Fig. 1

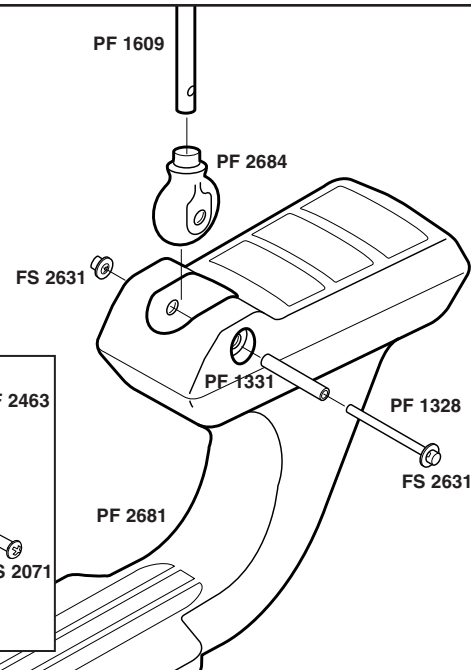


Fig. 2

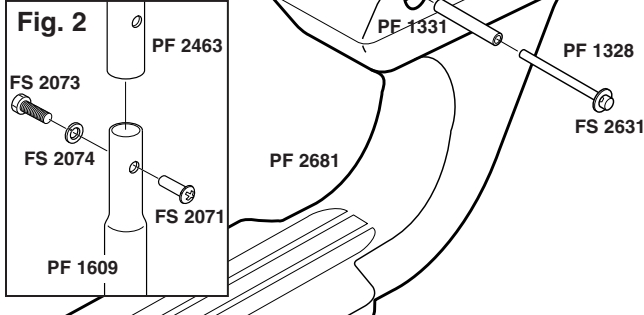
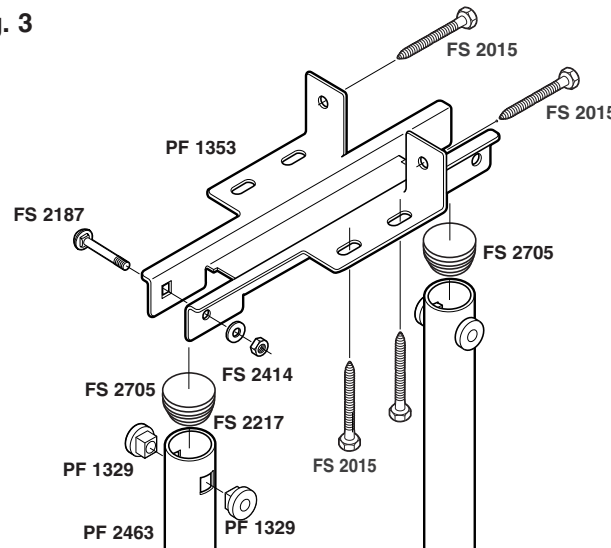


Fig. 3



3-in-1 GLIDER



**ASSEMBLY INSTRUCTIONS
INSTRUCCIONES PARA ARMAR
DIRECTIVES D'ASSEMBLAGE**

3-IN-1 GLIDER

Component Checklist:

Part No.	Description	Qty.	Part No.	Description	Qty.
FS 2217	1/4" loc nut	2	PF 2463	pole (bent)	2
FS 2414	1/4" flat washer	2	PF 1609	long pole (straight)	2
PF 1329	square bushing	4	PF 1353	mounting bracket	1
PF 1328	rod	2	FS 2187	2" carriage bolt	2
FS 2631	push-on cap	4	FS 2015	hex head lag bolt	6
PF 2684	pole bushing	2	FS 2073	hex head bolt	2
PF 1331	sleeve bushing	2	FS 2074	1/4" loc washer	2
PF 2681	body	1	FS 2071	post binder	2
FS 2705	pipe caps	2			

Tools Required:

- | | |
|-----------------------|--------------|
| Safety Glasses | 9/16" Socket |
| Hammer | Pliers |
| Power Drill | Pencil |
| 1/8" Drill Bit | Hack Saw |
| Phillips Screw Driver | Metal File |
| 7/16" Socket | |

Assembly Instructions

1. Read and familiarize yourself with the instructions and illustrations before beginning assembly.
2. Attach bent poles (PF 2463) to the straight poles (PF 1609) by inserting the crimped end of the straight poles into the end of the bent poles. Align holes. Place a 1/4" loc washer (FS 2074) on a hex head bolt (FS 2073) and insert through the holes (see Fig. 2). Secure using a post binder (FS 2071) (Fig. 2).
3. Insert the square bushings (PF 1329) into each square hole at the top of each pole assembly (see Fig. 3). Use pliers if necessary.
4. Insert Pipe Caps (PF 2705) into each of the bent holes (PF 2463) use hammer if necessary.
5. Place pole bushings (PF 2684) on the ends of each pole assembly and set aside (see Fig. 1).

STOP! Review steps 5-7 carefully before attempting installation of push-on caps. If push-on caps are installed improperly, they cannot be re-applied.

6. Locate the rods (PF 1328) and the push-on caps (FS 2631). Place the rod (PF 1328) on the open hole of the push-on cap and tap the end of the rod with a hammer. **Note: Attach caps to only one end of each rod. Once caps have been attached, they cannot be removed and re-attached.**
7. Place the pole assemblies into the corresponding openings of the body (PF 2681). Align the holes of the pole bushings (PF 2684) and body (PF 2681) and, using a hammer, tap the sleeve bushings (PF 1331) through the holes (see Fig. 1). **Important: The bends in the pole assemblies should be facing each other.**
8. Insert the rod assemblies through the sleeve bushings. Place a push-on cap over the ends of each rod assembly and secure by tapping the push-on cap onto the rod with a hammer. **Note: Place a piece of scrap lumber over the capped end of the rod assembly and hold firmly while tapping the push-on cap to the opposite side.**
9. Align the holes of the pole assemblies and mounting bracket (PF 1353) as shown in Fig. 3. Fasten the assembly together using one carriage bolt (FS 2187), 1/4" flat washer (FS 2414) and 1/4" loc nut (FS 2217) per pole (see Fig. 3). **Note: Remove any excess bolt threads with a hack saw and smooth sharp edges with a metal file.**
10. Choose an appropriate location for the 3-In-1 Glider. **Caution: A minimum 9" clearance must be maintained between the 3-In-1 Glider and any other accessories and/or leg of the swing set.**
11. With assistance, position the mounting bracket assembly to the beam (channel of the bracket should be perpendicular to the beam) and mark the positions of each mounting hole (6 total). Remove the bracket assembly and drill a 1/8" pilot hole approximately 1" deep at each of the marked locations.
12. Re-position the bracket assembly and secure to the beam using six lag bolts (FS 2015).

Fig. 1

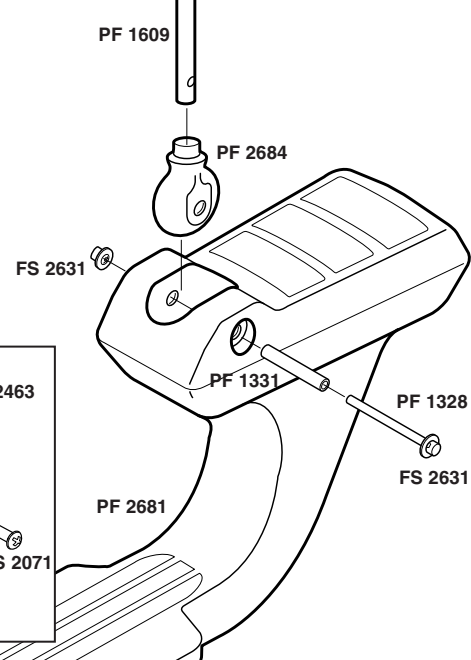


Fig. 2

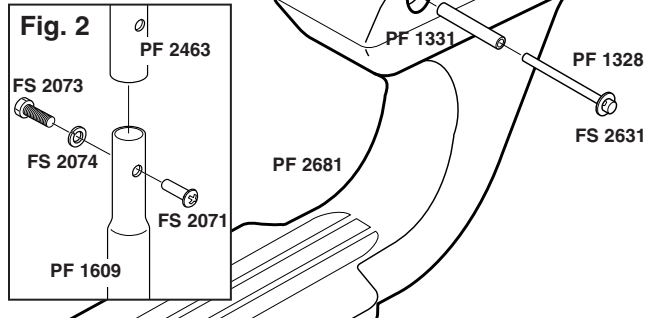
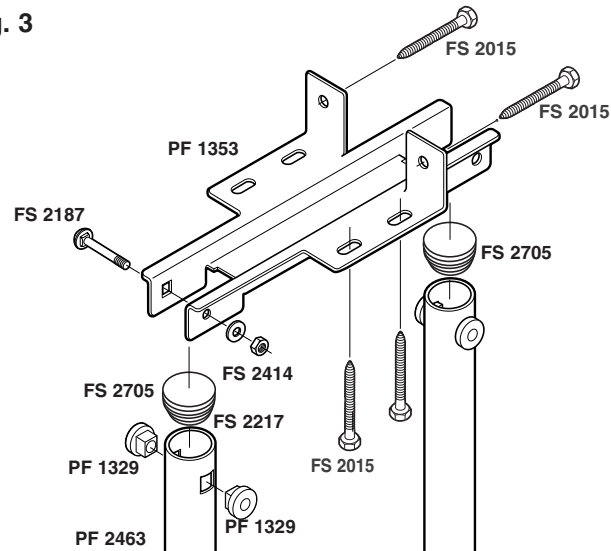


Fig. 3



3-IN-1 GLIDER

Lista de verificación de componentes:

No. Parte	Descripción	Cant.	No. Parte	Descripción	Cant.
FS 2217	tuerca de traba de 1/4"	2	PF 2463	poste (doblado)	2
FS 2414	arandela plana de 1/4"	2	PF 1609	poste largo (recto)	2
PF 1329	buje cuadrado	4	PF 1353	sopORTE para montar	1
PF 1328	varilla	2	FS 2187	perno de carro de 2"	2
FS 2631	tapa de empujar	4	FS 2015	perno separado de cabeza "hex"	6
PF 2684	buje de poste	2	FS 2073	perno de cabeza "hex"	2
PF 1331	buje de manga	2	FS 2074	arandela de traba de 1/4"	2
PF 2681	cuerpo	1	FS 2071	sujetador de poste	2
FS 2705	el tubo tapa	2			

Herramientas requeridas:

- | | |
|--------------------------|---------------------|
| Anteojos de seguridad | Dado de 9/16" |
| Martillo | Pinzas |
| Taladro eléctrico | Lápiz |
| Punta de taladro de 1/8" | Sierra para metales |
| Destornillador Phillips | Lima para metales |
| Dado de 7/16" | |

Instrucciones para armar

1. Lea y familiarícese con las instrucciones e ilustraciones antes de comenzar a armar.
2. Sujete los postes doblados (PF 2463) a los postes rectos (PF 1609) insertando el extremo engarzado de los postes rectos al extremo de los postes doblados. Alinee los huecos. Ponga una arandela de traba de 1/4" (FS 2074) en un perno de cabeza "hex" (FS 2073) e inserte a través de los huecos (véase Fig. 2). Asegúrelo usando un sujetador de poste (FS 2071) (Fig. 2).
3. Inserte los bujes cuadrados (PF 1329) en cada hueco cuadrado de la parte de arriba de cada ensamblaje de poste (véase Fig. 3). Usando las pinzas si fuera necesario.
4. El Tubo de la adición Tapa (PF 2705) en cada uno de los hoyos doblados (PF 2463) martillo de uso si necesario.
5. Ponga los bujes del poste (PF 2684) en los extremos de cada ensamblaje de poste y póngalos a un lado (véase Fig. 1).

¡DETÉNGASE! Repase los pasos 5-7 con cuidado antes de tratar de instalar las tapas de empujar. Si se instalaron mal las tapas, no pueden volverse a instalar.

6. Encuentre las varillas (PF 1328) y las tapas de empujar (FS 2631). Ponga la varilla (PF 1328) en el hueco abierto de la tapa de empujar y golpee suavemente el extremo de la varilla con un martillo. **Note: Sujete las tapas solamente al un extremo de cada varilla. Una vez que se han sujetado las tapas, no pueden ser quitadas y vueltas a instalar.**
7. Ponga los ensamblajes de los postes en las aberturas correspondientes del cuerpo (PF 2681). Alinee los huecos de los bujes de poste (PF 2684) y el cuerpo (PF 2681) y, usando un martillo, golpee suavemente los bujes de manga (PF 1331) a través de los huecos (véase Fig. 1). **Importante: Las partes dobladas de los ensamblajes de los postes deberían estar encarándose uno al otro.**
8. Inserte los ensamblajes de varilla a través de los bujes de manga. Ponga una tapa de empujar sobre cada extremo de cada ensamblaje de varilla y asegúrele golpeando suavemente la tapa de empujar sobre la varilla con un martillo. **Note: Ponga un pedazo de madera que van a desecharse sobre el extremo tapado del ensamblaje de varilla y sosténgalo firmemente mientras golpea la tapa de empujar en el lado opuesto.**
9. Alinee los huecos de los ensamblajes de poste y los soportes de montar (PF 1353) como se muestra en Fig. 3. Sujete todo el ensamblaje usando un perno de carro (FS 2187), una arandela plana 1/4" (FS 2414) y una tuerca de traba de 1/4" (FS 2217) por poste (véase Fig. 3). **Note: Quite cualquier exceso de rosca en los pernos con una sierra de metal y alise los extremos agudos con una lima metálica.**
10. Escoja la ubicación apropiada para el Columpio 3-en-1. **Precaución: Un claro abierto de mínimo de 9" debe de mantenerse entre el columpio 3-en-1 y cualquier otro accesorio y/o pata del juego de columpio.**
11. Con ayuda, ponga en posición el ensamblaje completo del soporte de montar al travesaño (el canal del soporte debería ser perpendicular al travesaño) y **marque las posiciones** de cada hueco de montar (6 en total). Quite el ensamblaje de soporte y perfere un hueco piloto de 1/8" aproximadamente 1" de profundidad en cada uno de los lugares marcados.
12. Vuelva a poner el ensamblaje de soporte y asegúrelo al travesaño usando seis pernos (FS 2015).

Fig. 1

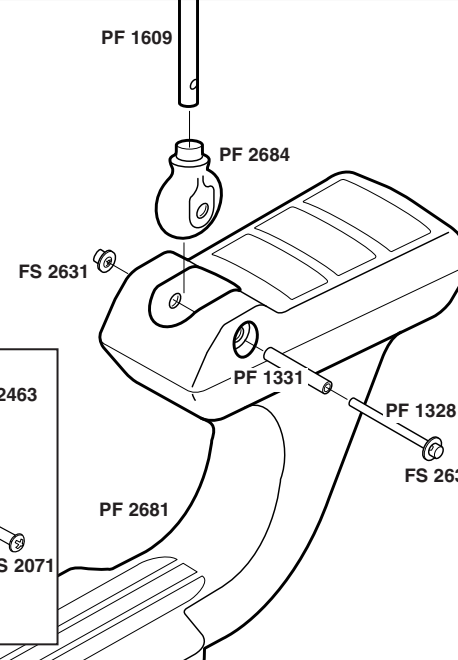


Fig. 2

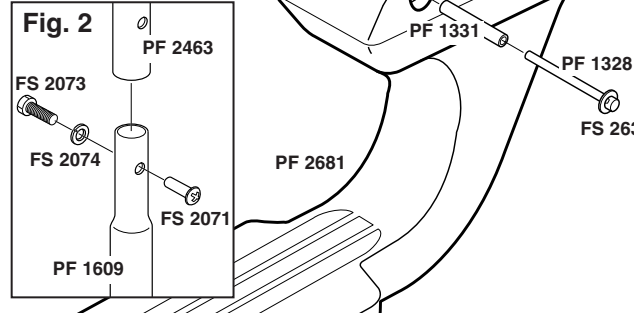


Fig. 3

